

聚英组态软件使用说明

V1.1



北京聚英翱翔电子有限责任公司

目 录

一、软件说明.....	1
二、软件界面.....	1
三、软件操作.....	1
（一）、软件登陆.....	2
（二）、添加区域.....	2
（三）、添加设备.....	3
（四）、操作设备.....	5
（五）、定时控制.....	7
（六）、历史数据.....	8
（七）、数据备份及还原.....	11
（八）、系统设定.....	11
四、备注.....	12

一、软件说明

本软件适用与我公司的 DAM 系列设备连接使用，支持串口、WiFi 等通讯方式。软件更加人性化，能够自主的添加、删除、修改。有清晰的框架结构，便于管理，可实时显示设备状态及采集的数据，可查询历史操作导出历史数据 excel 表格

人员管理结构包含：系统管理员、管理员、操作员、监视员。

设备管理结构包含：区域、设备组、设备。

二、软件界面



三、软件操作

主要操作：

- 1.软件登陆
- 2.添加区域
- 3.添加设备（设备组命名）
- 4.操作设备
- 5.定时功能
- 6.查看历史数据及数据导出

7.数据备份及还原

8.系统设定

(一)、软件登陆

默认登陆账号：管理员

密码：123456

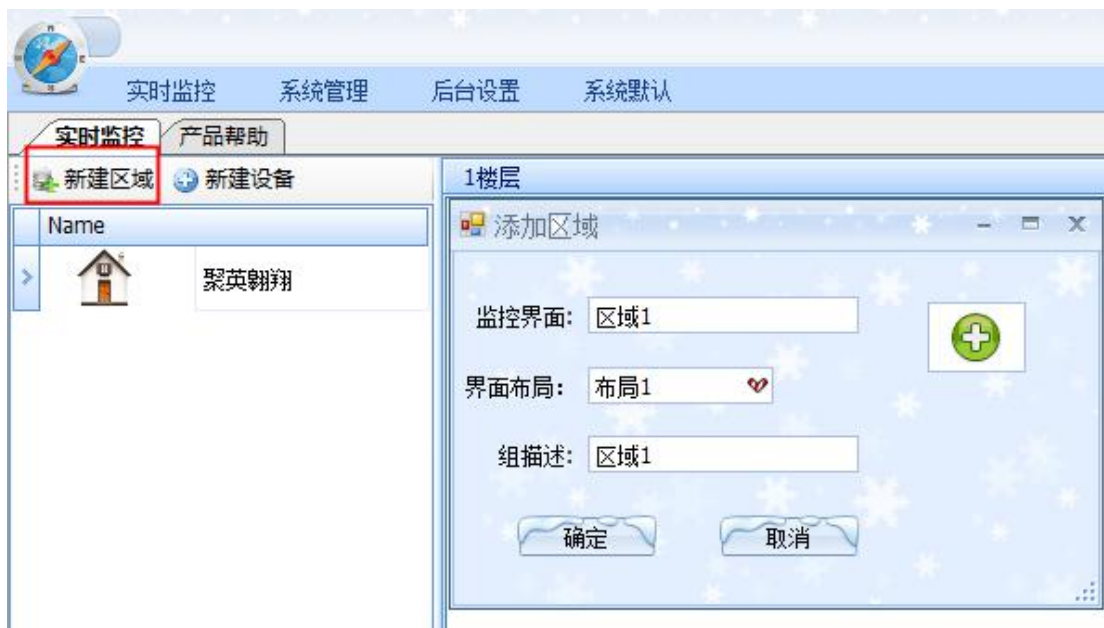


进入软件默认界面如下（可联系技术进行修改【需收费】）：

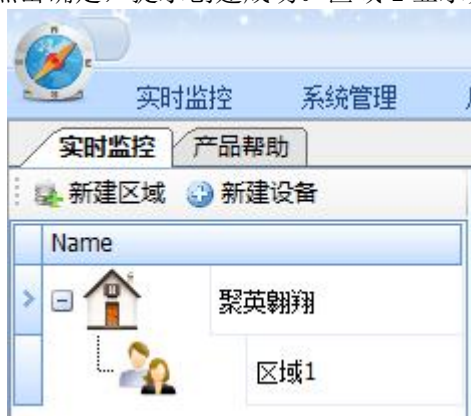


(二)、添加区域

1、点击“新建区域”，如：区域1；



2. 点击确定，提示创建成功。区域 1 显示如下：



(三)、添加设备

1、选择“区域 1”，点击“新建设备”，如下所示：



说明：

① 区域组织-----默认为“布局 1”，可修改，如：1 楼层；

② 设备地址-----设备地址默认为 254，串口设备可通过拨码开关或使用 DAM 调试软件上的偏移地址更改，具体参见说明书及 DAM 调试软件使用手册，网络版设备需要使用 JYDAM 调试软件修改偏移地址更改；

③ 监控通道-----每个设备只有 1 个通道，设备可以是同一个通道；

④ 通道类型-----输出：继电器控制输出；

输入：开关量输入；

惠更斯电桥 AA: AA 协议输入的设备；

惠更斯电桥 Modbus:模拟量输入设备和温度采集输入设备，比例系数模拟量设备为 0.001，PT100 温度设备为 0.01，热电偶温度设备为 0.1，线性系数均为 0，模拟量设备也可以根据实际的传感器量程进行量程转换，显示实际传感器数值，比如模拟量输入设备接入的是-40-120 量程的温度变送器，输出为 4-20ma 信号，则比例系数为 0.01，线性系数为-80；

PT100_整数：扩展备用；

PT100_浮点：扩展备用；

⑤ 连接方式-----串口连接：串口版设备；



网络连接：

➤支持单网口、单 WIFI、网口+WIFI 设备；

➤单网口设备默认 IP: 192.168.1.232，端口号：10000；

➤单 WIFI 设备默认 IP: 192.168.10.1，端口号：10000.




⑥ 使用定时控制-----需要配置定时控制参数，参考定时功能设置；

⑦ 图标选择-----打开图标：设备打开状态（设备在线）；

关闭图标：设备关闭状态（设备在线）；

离线图标：设备离线状态；



图标可以根据需要自行添加，添加位置为：软件根目录下  StatusImage 文件内，图标大小为 128*128px。

（四）、操作设备

正确连接设备，确认通信正常

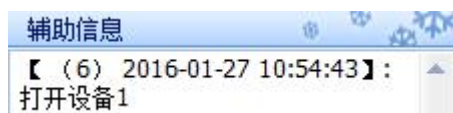
1、查看设备状态，如下所示，此时设备在线，设备为关闭状态。



2、操作设备，右键点击设备 1，吸合，如图所示，设备为打开状态。



3、操作提示，左下角辅助信息栏内，可看到操作记录。



4、设备操作功能

- ① 吸合-----打开继电器；
- ② 断开-----关闭继电器；
- ③ 翻转-----当前状态翻转，打开变为关闭，关闭变为打开；
- ④ 定时控制-----配置定时功能
- ⑤ 闪闭-----继电器处于打开状态下，*s 后关闭



- ⑥ 闪开-----继电器处于关闭状态，*s 后打开



- ⑦ 频闪-----继电器频闪操作



- ⑧ 设备信息-----对设备信息进行重新设置
- ⑨ 定时功能-----点击创建，进入定时设置模式

（五）、定时控制

选择设备，右键选择定时控制，进入设置模式，定时模式可设置范围为分钟，暂时不能设置秒。

所选设备: 设备1

定时模式: 禁用

备注:

有效时间段

2016-01-27 2016-01-27

星期选择

一 二 三 四 五 六 日

时间点1: 11:11 禁用

时间点2: 11:11 禁用

时间点3: 11:11 禁用

时间点4: 11:11 禁用

选择定时时间段，如：2015-10-05 至 2016-01-20

1) 小时模式

在该时间段内的每个小时之间定时操作，如下图所示：

所选设备: 设备1

定时模式: 小时模式

备注:

有效时间段

2015-10-05 2016-01-20

时间点1: 00:33:00 打开

时间点2: 00:22:00 关闭

时间点3: 00:01:00 打开

时间点4: 00:55:00 关闭

2) 日期模式

在该时间段内，每一天都按设置的时间点定时控制，如下所示

所选设备: 设备1

定时模式: 日期模式

备注:

有效时间段

2015-10-05 2016-01-20

时间点1: 18:33:00 打开

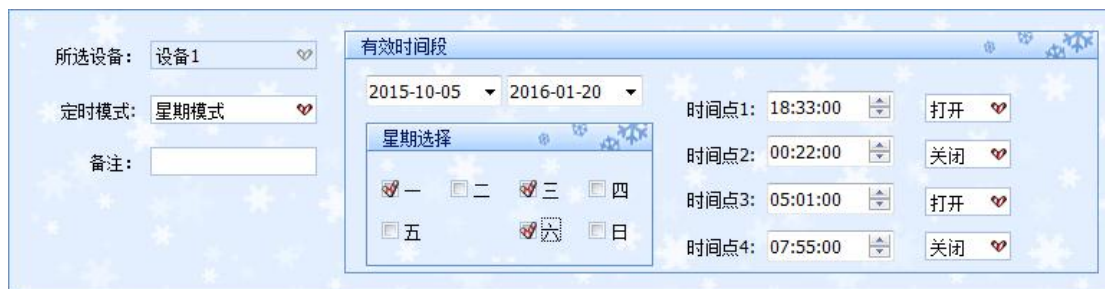
时间点2: 00:22:00 关闭

时间点3: 05:01:00 打开

时间点4: 07:55:00 关闭

3) 星期模式

在该时间段内，在选择的日期内按照时间点定时控制，如下所示



4) 启用定时控制

右键点击“设备信息”，勾选“使用定时控制”，点击确定，启用定时控制功能。



(六)、历史数据

1、导出 excel 表格

点击顶部工具栏里的“实时监控”，选择历史监控，左侧设备列表内选择设备。



设置查询时间和时间间隔，点击查询



查询结果如下

查询结果			
采集时间	开关状态	模拟量	
2016/1/26 16:55...		0	0
2016/1/26 16:55...		0	0
2016/1/26 16:55...		0	0
2016/1/26 16:55...		0	0
2016/1/26 16:55...		0	0
2016/1/26 16:55...		0	0
2016/1/26 16:55...		0	0
2016/1/26 16:55...		0	0
2016/1/26 16:55...		0	0
2016/1/26 16:55...		0	0
2016/1/26 16:55...		1	0
2016/1/26 16:55...		1	0
2016/1/26 16:55...		0	0
2016/1/26 16:55...		1	0
2016/1/26 16:55...		1	0
2016/1/26 16:55...		1	0
2016/1/26 16:55...		1	0

Record 1 of 1755

点击“导出数据”，可导出 excel 表格数据

2、导出曲线图片

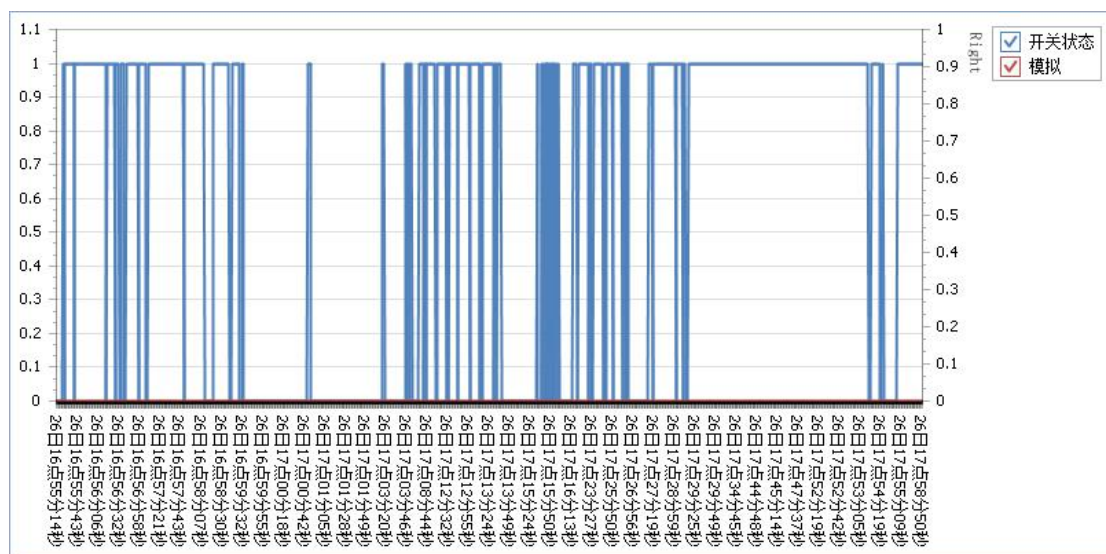
点击顶部工具栏里的“实时监控”，选择历史曲线，左侧设备列表内选择设备。



设置查询时间和时间间隔，点击查询

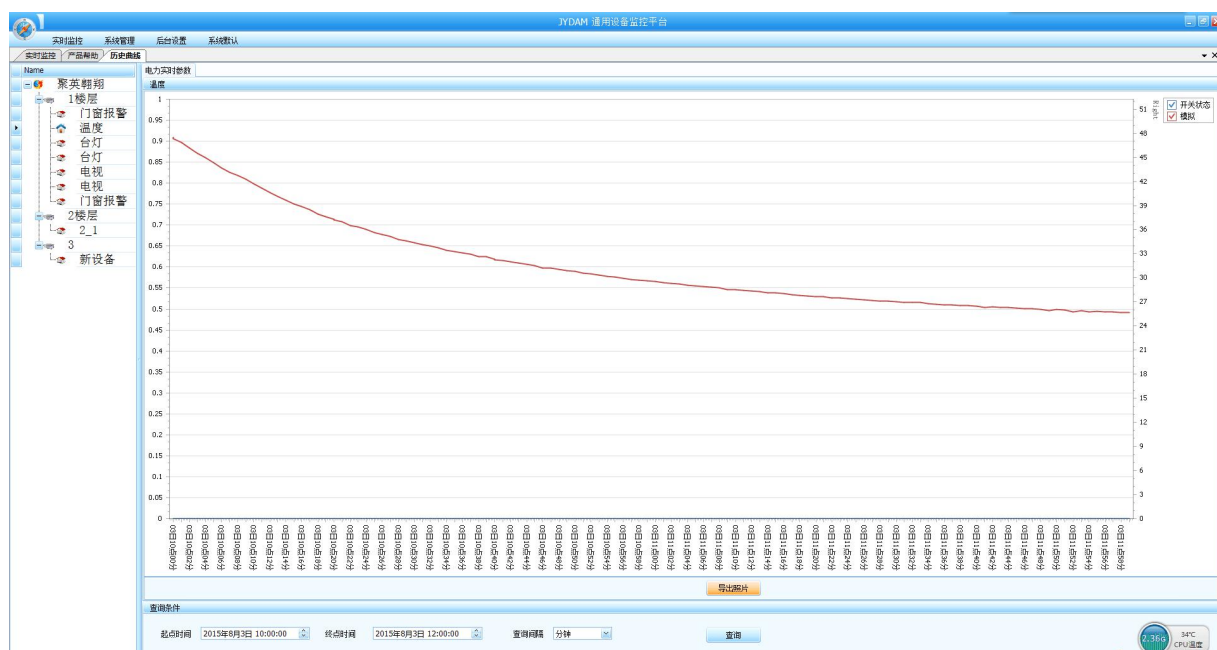


查询结果如下



点击“导出图片”，可导出曲线图片。

温度曲线示例：



（七）、数据备份及还原



点击“系统默认”，选择数据备份，可将自己的设置进行备份



需要恢复设置时，选择数据恢复，选择备份的文件包即可。

（八）、系统设定

1、通讯设定



点击“系统默认”，选择“通讯设定”。



2、选择皮肤



点击“系统默认”，下拉选择喜欢的界面风格即可。

四、备注

此软件是我公司自主设计的软件，软件首页是公司的官网，以及资料的链接，如您有需要更改首页链接网站，可以与我们技术联系。

此软件暂为单机版本。如您有需要更改为网络版，可以与我公司联系。